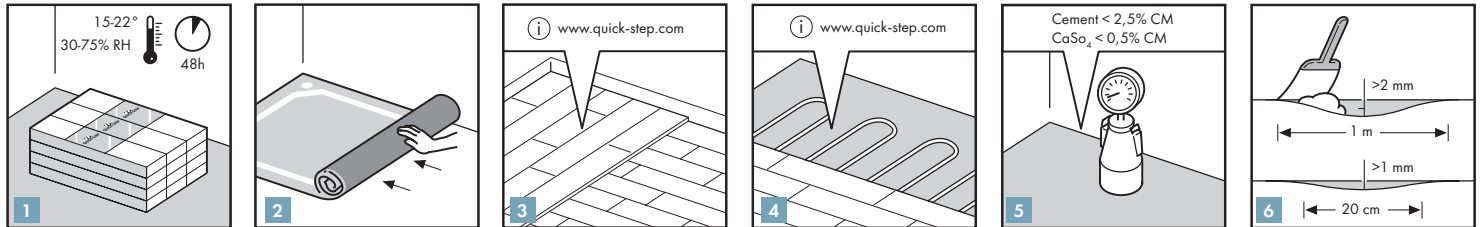


PLAATSINGSINSTRUCTIES VOOR QUICK-STEP LAMINAAT

VOOR EEN GOED RESULTAAT RADEN WE AAN OM DEZE INSTRUCTIES NAUWKEURIG TE VOLGEN.



1. VOORBEREIDING

1

Laat de planken gedurende minstens 48 uren in de ongeopende verpakking bij normale kamertemperatuur acclimatiseren, in het midden van de kamer waar de vloer geplaatst moet worden. De ideale omstandigheden zijn 15-22°C en een relatieve luchtvochtigheid van 30-75%. Als de relatieve luchtvochtigheid zich niet tussen 30 en 75% bevindt, dan raden we sterk aan om de planken 1 week in de geopende verpakking te laten acclimatiseren.

2

Verwijder eerst damp-open vloerbekleding (tapijt, naaldvilt, enz.). Een dampdichte vloerbekleding (pvc, linoleum, VCT enz.) moet niet verwijderd worden. Gebruik altijd een ondervloer. We raden aan om een Quick-Step ondervloer te gebruiken.

3

HOUTEN ONDERVLOER: Verwijder eerst de bestaande vloerbekleding. Er mogen geen tekenen van schimmel- en/of insectenaantastingen aanwezig zijn. Zorg ervoor dat de ondergrond egaal is. Spijker losliggende delen vast. Als de houten ondervloer vlak is (geen oneffenheden van meer dan 2 mm over een lengte van 1 m): u kunt een QS ondervloer plaatsen. Als de houten ondervloer niet vlak is en oneffenheden van > 2 mm en < 4 mm vertoont (doordat de planken van de houten ondervloer vervormen): u kunt de QS Thermolevel-ondervloer plaatsen. Als de houten ondervloer niet vlak is en oneffenheden van > 4 mm vertoont: u moet een vezelversterkt egalisatiemiddel of ondervloer + een multiplex/OSB-uitvlakvloer plaatsen. Plaats de nieuwe vloer dwars op de richting van de bestaande ondervloer. Het is noodzakelijk dat de kruipruimte onder de plankenvloer voldoende geventileerd wordt. Verwijder eventuele obstakels en zorg voor voldoende ventilatie (minstens 4 cm² totale ventilatieopeningen per m² vloer). Het vochtgehalte van het hout mag niet hoger zijn dan 10%.

4

Bij ondervloerverwarming- of koeling zijn er verdere instructies van toepassing. De verdeler of plaatser van uw vloerverwarmingssysteem moet garanderen dat de temperatuur van het vloeroppervlak nooit hoger is dan 28 graden C.

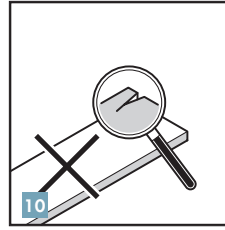
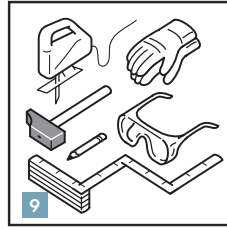
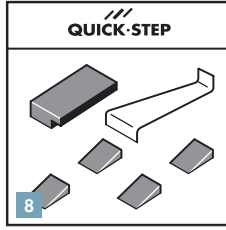
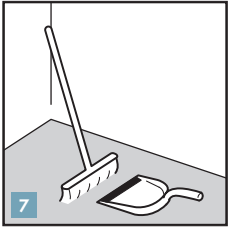
Ga voor meer informatie naar www.quick-step.com.

5

Een nieuwe betonvloer moet minstens 1 week drogen per 1 cm dikte tot 4 cm. Vloeren met een dikte van meer dan 4 cm vereisen een droogtijd die dubbel zo lang is. Een betonnen ondervloer van 6 cm dik moet bijvoorbeeld minstens 8 weken lang drogen. Het vochtgehalte mag niet meer dan 2,5% CM voor cementgebonden chape (CM-methode) en 0,5% voor anhydrietchape. Omdat de droogtijden volledig afhankelijk zijn van de temperatuursomstandigheden en de ventilatie van het gebouw zijn die tijden slechts indicatief.

6

Zorg ervoor dat de ondergrond egaal is. Oneffenheden van meer dan 2 mm over een lengte van 1 m moeten uitgevlakt worden. Hetzelfde geldt voor oneffenheden van meer dan 1 mm over een lengte van 20 cm.

**7**

Zorg ervoor dat de basisvloer vlak, schoon, stevig en droog is.

8

Om uw laminaatvloer te plaatsen heeft u het volgende standaardgereedschap nodig: hamer, zaag (een decoupeerzaag, handcirkelzaag, handzaag of afkortzaag), potlood, meetlint, veiligheidsbril en handschoenen.

9

Daarnaast heeft u ook de volgende accessoires nodig: plaatsingsset (een trekijzer, afstandsblokjes en een stootblok die geschikt is voor het kliksysteem van Uniclic®), ondervloersysteem (gebruik een ondervloer die een stabiele fundering biedt voor de vloer, zoals de Quick-Step Unisound-ondervloer) en geschikte onderhoudsproducten. Het gebruik van andere dan Quick-Step accessoires kan schade toebrengen aan uw Quick-Step vloer. In dat geval vervalt de garantie van Quick-Step. Daarom adviseren we u om uitsluitend Quick-Step accessoires te gebruiken die speciaal ontworpen en getest werden voor gebruik met Quick-Step vloerpanelen.

10

Controleer alle panelen voor en tijdens de plaatsing. Gebruik nooit beschadigde panelen.

11

Controleer of de oude plinten verwijderd kunnen worden. U kunt de plinten ook laten staan en de vloer afwerken met Quick-Step profielen of de bestaande plinten afdekken met de Quick-Step afdeklint.

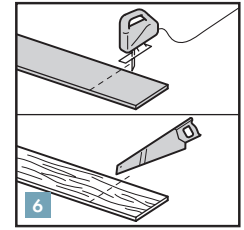
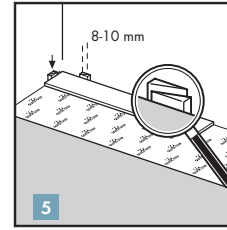
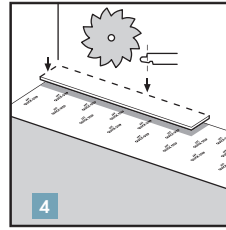
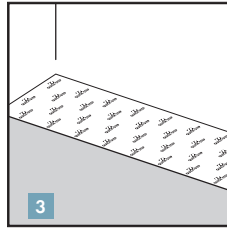
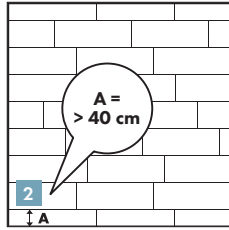
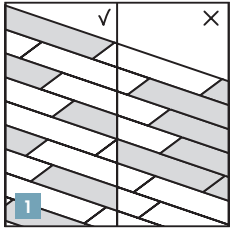
12

Controleer of de deuren nog open en dicht zullen kunnen na plaatsing van de vloer met ondervloer.

13

Kookeilanden voor keukens en andere zeer zware voorwerpen moeten eerst geplaatst worden en mogen niet boven op het laminaat geplaatst worden.

De laminaatvloer moet rond de zware voorwerpen kunnen bewegen om open voegen en scheidingen tussen planken te vermijden.



2. PLAATSING

De vloeren met hydroseal-technologie zijn waterbestendig na de plaatsing. Als deze instructies nauwkeurig opgevolgd worden, dan zal de vloer klaar zijn voor gebruik in badkamers, keukens, wasruimtes en hallen. De panelen zijn niet geschikt voor gebruik in vochtige ruimtes zoals zwembaden, sauna's en ruimtes met ingebouwde afvoeren zoals douches. Deze extra instructies ter bescherming tegen water staan niet boven de nationale voorschriften ter bescherming tegen water in natte ruimtes.

Met Uniclic[®] panelen kunt u kiezen waar u begint. Denk na over wat de eenvoudigste manier is om de vloer te plaatsen. We zullen de plaatsing demonstreren voor rechtshandigen, van links naar rechts. U kunt in de andere richting werken indien u dat wenst.

Uniclic[®] is uniek omdat u de planken op twee verschillende manieren kunt plaatsen. Methode A: Plaats het te monteren paneel onder een hoek van 20 tot 30° tegen het reeds geplaatste paneel. Beweeg het paneel lichtjes op en neer en oefen tegelijkertijd een voorwaartse druk uit. De panelen zullen vanzelf in elkaar klikken. Zowel tand in groef, als groef in tand zijn mogelijk. Tand in groef is de meest voorkomende en eenvoudigste manier. Methode B: Met Uniclic[®] kunt u ook de panelen in elkaar tikken zonder ze op te tillen. Voor deze methode moet u het speciale Uniclic[®] stootblok gebruiken. De planken mogen niet worden samengevoegd met één tik. Om te vermijden dat de panelen beschadigd raken, moet u ze geleidelijk samentikken.

1

Let er bij het plaatsen op dat de panelen voldoende gemengd worden, zodat er niet te veel identieke, lichtere of donkere panelen bij elkaar liggen. Voor het visueel mooiste resultaat legt u best de vloerplanken in de richting van de langste muur en parallel met de lichtinval.

2

Meet de lengte en breedte van de ruimte nauwkeurig voordat u aan de slag gaat, zodat u een precies plan kunt maken om de planken gelijkmatig over de ruimte te verdelen. Dit is erg belangrijk bij het plaatsen van typische tegeldessins. Op die manier voorkomt u dat de laatste rij te smal wordt. Wanneer de laatste rij minder dan 40 mm breed zou zijn, is het bij de plaatsing gemakkelijker om de planken van de eerste rij minder lang te maken.

3

Plaats eerst de ondervloer, volgens breedte en geleidelijk aan naarmate u vordert. Het is absoluut noodzakelijk een ondervloer te gebruiken om oneffenheden van de ondergrond weg te werken. De speciaal ontworpen Quick-Step ondervloeren hebben een damp-dichte, isolerende, geluidsdempende en egaliserende functie. De egale toplaag zorgt voor een eenvoudiger plaatsing van de laminaatpanelen en verzekert ruime uitzetting achteraf. U kunt meer informatie over Quick-Step ondervloeren en hoe ze te plaatsen vinden op de verpakking van uw ondervloer of bij uw dealer.

4

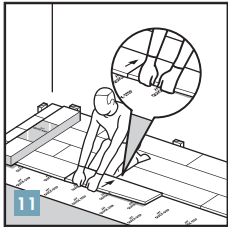
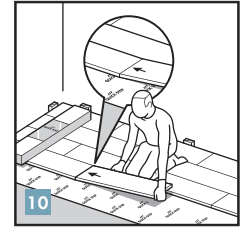
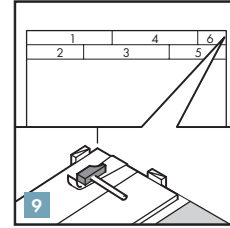
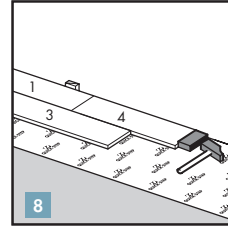
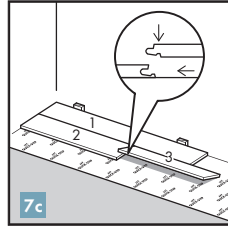
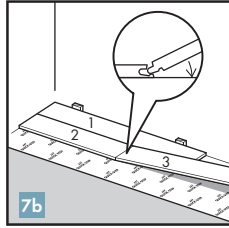
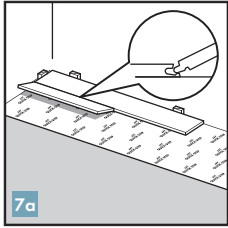
Begin de eerste rij met een volledige plank. Zaag eerst zowel de lange als de korte tand af.

5

Plaats de plank met afgezaagde kanten tegen de muren. Plaats afstandsblokjes uit de plaatsingsset tussen de planken en de muur. Dit zorgt ervoor dat uw uitzettingsvoeg breed genoeg is: 8 tot 10 mm.

6

U moet de panelen natuurlijk ook verzagen. Voor een nette zaagsnede moet u de bovenlaag van de plank naar onder houden bij een decoupeerzaag, reciprozaag of handcirkelzaag en naar boven bij een handzaag of afkortzaag. Zorg ervoor dat de uiteinden van de panelen in twee opeenvolgende rijen nooit gelijk liggen. Laat de verbindingen altijd met minstens 30 cm verspringen.



7

Plaats het te monteren paneel onder een hoek van 20 tot 30° tegen het reeds geplaatste paneel. Beweeg het paneel lichtjes op en neer en oefen tegelijkertijd een voorwaartse druk uit. De panelen zullen vanzelf in elkaar klikken.

8

Met Uniclic® kunt u ook de panelen in elkaar tikken zonder ze op te tillen. Voor deze methode moet u het speciale Uniclic® stootblok gebruiken. De planken mogen niet worden samengevoegd met één tik. Om te vermijden dat de panelen beschadigd raken, moet u ze geleidelijk samentikken.

9

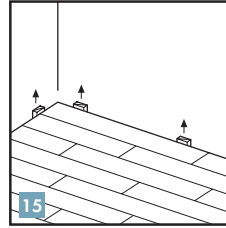
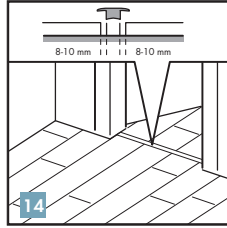
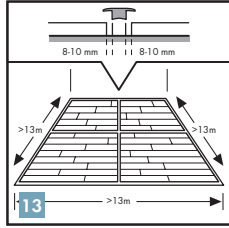
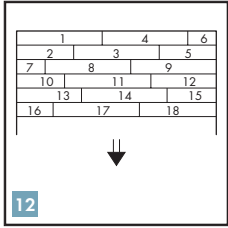
Waar het moeilijk is om de Uniclic® planken te plaatsen met het stootblok (bv. tegen de muur), kunt u ze samentikken met het trekijzer en een hamer.

10

Eenmaal er genoeg rijen geplaatst zijn, kan de plaatsing gemakkelijk als volgt afgewerkt worden: zet een ongeopende verpakking met panelen op de reeds geplaatste rijen. Verander van positie en klik de korte kant van het paneel in het vorige paneel.

11

Zet uw BEIDE handen nu dicht bij de voeg zoals op de afbeelding en trek de lange kant van de plank naar u toe. De panelen zullen nu vanzelf in elkaar klikken.

**12**

Ga zo verder tot het einde van de ruimte.

13

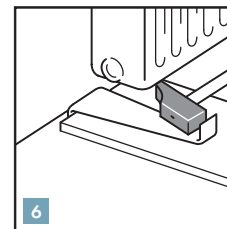
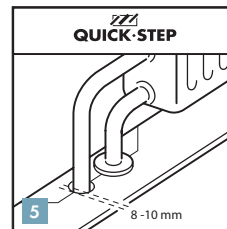
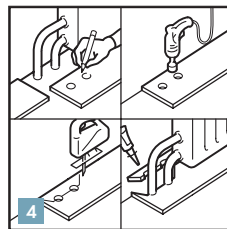
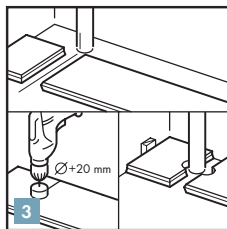
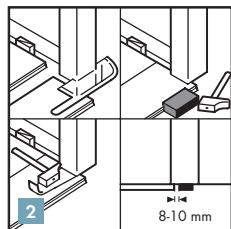
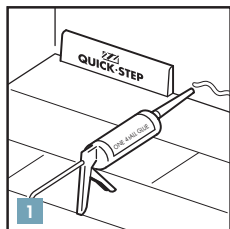
Bij lengtes groter dan 13 m en breedtes groter dan 13 m dient men een intermediaire uitzettingsvoeg te voorzien. Het uitzetten en inkrimpen is lineair, dus hoe groter de oppervlakte, hoe groter de speling dient te zijn aan de rand.

14

Omdat de vochtigheid in de ruimte al naargelang het seizoen kan variëren is het noodzakelijk dat de vloer kan uitzetten en inkrimpen. Zorg er daarom voor dat u een uitzettingsvoeg vrijlaat van minstens 8 tot 10 mm aan elke kant van de vloer, rond buizen, dorpels en onder deuren. Uitzettingsvoegen kunnen worden afgedicht met een plint die aan de basisvloer bevestigd wordt. Het is absoluut noodzakelijk dat er voor een uitzettingsvoeg tussen verschillende ruimtes (bv. onder de deur) gezorgd wordt.

15

Verwijder alle afstandsblokjes.



3. AFWERKING

1

Plaats de plinten tegen de muur.

Bevestig de plinten nooit aan de vloer. Zo kan de vloer onder de plint uitzetten en inkrimpen. Op plaatsen waar geen profielen of plinten kunnen geplaatst worden, moet men de uitzettingsvoegen opvullen met elastische pasta (Quick • Step® Kit).

2

Zorg er bij het verzagen van de panelen voor dat de uitzettingsvoeg onder de deurlijst ten minste 10 mm is. Als u het paneel niet kunt optillen, gebruik dan een stootblok of trekijzer en hamer om de panelen in elkaar te tikken als de planken plat op de vloer liggen.

3

Zorg ervoor dat, in de rij waar zich een buis bevindt, de buis zich exact ter hoogte van de korte kant van de twee panelen bevindt. Neem een boorhulpstuk met een diameter gelijk aan de diameter van de buis plus 20 mm. Klik de panelen in elkaar op de korte kant en boor de opening met centrum op de voeg van de twee panelen. Plaats nu de panelen op de vloer.

4

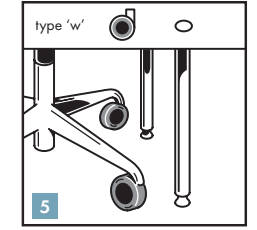
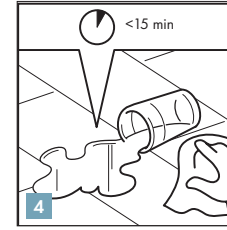
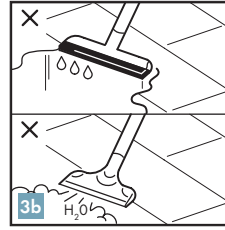
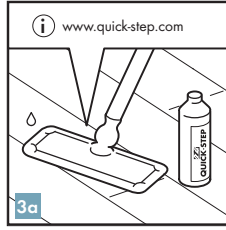
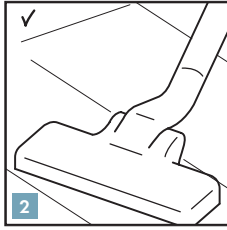
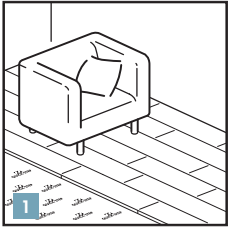
Ga voor rijen waar zich een dubbele buis bevindt als volgt te werk: 1. Meet af waar de buis door de plank moet komen. Hou rekening met de uitzettingsvoeg die u dient te laten. 2. Neem een boorhulpstuk met een diameter gelijk aan de diameter van de buis + 20 mm voor de uitzetting. Doorboor het paneel op de plaats waar de buis moet komen. 3. Verleng de boring naar de rand van het paneel toe. 4. Plaats het paneel rond de buis. 5. Zaag uit een andere paneel een stuk dat zo precies mogelijk past en lijm dit vast met houtlijm.

5

Werk buizen af met Quick • Step®-rozetten of met een elastische pasta (Quick • Step® Kit) voor een perfecte afwerking.

6

Waar het moeilijk is om de planken te plaatsen met het stootblok (bv. onder radiatoren), kunt u ze samentikken met het trekijzer en een hamer.



4. ONDERHOUD

U kunt onmiddellijk na de plaatsing uw nieuwe Quick-Step laminaatvloer betreden.

1

U kunt op de vloer lopen tijdens en onmiddellijk na de plaatsing. Zorg ervoor dat de vochtigheidsgraad in de kamer minstens 50% bedraagt. Gebruik indien nodig een luchtbevochtiger.

2

Droog onderhoud kan met een Quick-Step microvezeldoek of met een stofzuiger. Zorg ervoor dat deze uitgerust is met zachte wielen en een speciale parketborstel om krassen op uw vloer te vermijden.

3

Licht vochtig onderhoud is toegestaan. Nat onderhoud is absoluut uitgesloten. We raden ook aan om nooit een stoomreiniger te gebruiken.

4

Verwijder water onmiddellijk.

5

Bescherm meubel- en stoelpoten. Vermijd het inlopen van vuil, water en zand door een aangepaste vloermat aan de deur te leggen. Gebruik (kantoor)stoelen en fauteuils met zachte wielen die geschikt zijn voor laminaatvloeren en/of gebruik een geschikte kantoormat.

6

Versleep nooit voorwerpen of meubels over de vloer, maar til ze op.

7

Door de gladde oppervlaktestructuur kan uw laminaatvloer geen stof of vuil opnemen. Verwijder hardnekkige vlekken voorzichtig met aceton of een nagellakverwijderaar. Gebruik nooit schurende producten! Breng op de vloer nooit een was- of vernislaag aan.